

TÜRKİYE'DE DOLAYLI VERGİ YÜKÜ GERÇEKTEN ÇOK MU YÜKSEK?

1. Giriş

Kamu hizmetlerinin finansmanında kullanılacak kaynaklar arasında en sağlıklı olanı tartışmasız olarak vergi gelirleridir. Evrensel bir kural olarak her vatandaş kamu hizmetlerinin finansmanına mali gücü ölçüsünde katılmak zorundadır. Bu ilke, ülkemizde de Anayasa'nın 73'üncü maddesiyle hüküm altına alınmıştır. Bir yandan vatandaşlara vergi ödeme yükümlülüğü getiren bu hüküm, diğer taraftan da devlete her vatandaşın mali gücü ile orantılı olarak vergileme görev ve sorumluluğunu yüklemektedir. Buna göre, devlet her vatandaşın mali gücü ölçüsünde vergi almak ve vergilendirmede adaleti sağlamak zorundadır.

Bu çerçevede, karşımıza ülkemizde çokça tartışılan bir konu çıkmaktadır. Tartışmanın konusu, tüketime bağlı olarak mal ve hizmetler üzerinden alındığı için vergi adaletini gözetmeyen dolaylı vergilerin toplam vergiler içindeki payının yüksekliğidir. Çeşitli platformlarda gazeteciler, araştırmacılar, yazarlar ve hatta vergi uzmanları tarafından Türkiye'de dolaylı vergilerin toplam vergi gelirleri içindeki payının diğer ülkelere göre çok yüksek olduğu ifade edilmektedir. Türkiye'de % 70 seviyesinde olan bu oranın, Avrupa Birliği ve OECD ülkelerinde % 30 civarında bulunduğu belirtilerek Türkiye'de mal ve hizmetler üzerinden aşırı oranda vergi alındığı ve kişi ve kurum gelirlerinin yeterince vergilendirilmediği ileri sürülmektedir.

Acaba Türkiye'de dolaylı-dolaysız vergi yapısında diğer ülkelere göre tam tersi bir durum mu söz konusudur? Bir başka deyişle, mal ve hizmet vergilerine ağırlık verilerek tüketim odaklı bir vergi sistemi mi uygulanmaktadır? Soruyu kısaca özetlersek; Türkiye'de dolaylı vergi yükü çok mu yüksektir?

Çalışmamızda, tamamen resmi verilere dayanılarak, Türkiye'deki dolaylı vergi yükü hesaplanacak, elde edilen oranlar OECD üyesi ülkelerle karşılaştırılmak suretiyle ülkemizdeki durum yorumlanacaktır.

2. Türkiye'de Dolaylı Vergilerin Toplam Vergi Gelirleri İçindeki Payı

Vergiler üzerinden alındığı kaynağa göre dolaylı ve dolaysız vergiler olarak ikiye ayrılır. Dolaylı vergiler, harcamalar üzerinden alınan vergilerdir. Gelir ve kar payları üzerinden alınan vergiler ise dolaysız vergilerdir. Dolaylı vergiler kişilerin mali gücünü dikkate almaksızın tamamıyla mal ve hizmet tüketimine ilişkin olarak alınır. Bu nedenle, gelir dağılımını düşük gelirliler aleyhine bozarlar. Dolaylı vergilerin bu olumsuz etkisini hafifletmek için tüm dünyada temel gıda ürünlerinde ve çeşitli temel tüketim mal ve hizmetlerinde (gazete, kitap, ulaşım hizmetleri vb.) düşük vergi oranları uygulanır.

Bir ülkenin toplam vergi gelirlerinin dolaylı – dolaysız vergiler arasındaki dağılımı, o ülkede uygulanan vergi politikasının ne kadar adil olduğunun bir göstergesidir. Dolaylı vergilerin payı ne kadar yüksekse vergilendirmedeki adalet de o kadar düşük demektir.

Bir ülkenin toplam vergi gelirleri içerisinde dolaylı vergilerin payının dolaysız vergilere göre yüksek olması iki ana sebepten kaynaklanabilir.

Birincisi, ekonomik faaliyetlerin önemli bir bölümü kayıt dışı olarak gerçekleştirilmektedir. Gelir ve kar payları üzerinden alınması gereken vergiler alınmadığı için dolaylı vergilerin toplam vergi gelirlerindeki payı yüksek çıkmaktadır.

İkincisi, KDV, ÖTV gibi dolaylı vergilerin oranı yüksek, Gelir Vergisi, Kurumlar Vergisi gibi gelir ve kar paylarından alınan vergilerin oranı ise düşüktür.

Birinci durum, kayıt dışı ekonominin kayıt altına alınmadığını gösterirken, ikinci durum daha çok bir maliye politikası tercihi olarak karşımıza çıkmaktadır.

Bu çerçevede, Türkiye’de vergi gelirlerinin dolaylı-dolaysız olarak dağılımına bakarak maliye politikası ve kayıt dışı ekonomi konusunda genel bir fikir edinilebilir. Nitekim özellikle son yıllarda, Türkiye’de dolaylı vergilerin oranının çok yüksek olduğu ifade edilerek tüketim ve harcamalara endeksli adaletsiz bir vergi yapısının oluştuğu ve dolaylı vergi oranlarının yüksek olduğu belirtilmektedir. Köşe yazarlarından bağımsız denetim şirketlerine kadar çok çeşitli kesimler tarafından yaygın bir şekilde dile getirilen ve adeta tartışmasız bir gerçek olarak kabul edilen bu görüşe göre;

“Türkiye’de dolaylı vergilerin toplam vergi gelirleri içindeki payı yaklaşık olarak % 70’tir. Bu oran Avrupa Birliği ve OECD ülkelerinde % 30 civarındadır. Gelir Vergisi, Kurumlar Vergisi gibi beyana dayalı vergilerin toplanması, otomatik olarak toplanan KDV, ÖTV gibi dolaylı vergilere göre zor olduğu için ikincilere yüklenme başlamış ve vergi sistemimiz giderek bir dolaylı vergiler sistemi olup çıkmıştır.”

Peki Türkiye’de dolaylı vergilerin oranı gerçekten % 70 mi? Aşağıda Tablo 1’de Maliye Bakanlığı’nın resmi verilerine göre 2003 – 2007 yılları arasındaki toplam vergi gelirleri ve dolaylı vergiler görülmektedir. Tablonun son sütununda dolaylı vergilerin toplam vergi gelirleri içindeki payı hesaplanmıştır. Buna göre, Türkiye’de dolaylı vergilerin oranı yaklaşık olarak % 70’tir.

Tablo 1 (1.000 YTL)

Yıl	Toplam Vergi Gelirleri (a)	Dolaylı Vergiler (b)	Dolaylı Vergilerin Toplam Vergi Gelirlerindeki Payı (%) (b/a)
2003	84.316.168	56.536.031	67
2004	101.038.904	69.891.747	69
2005	131.948.778	88.867.318	67
2006	151.271.701	103.937.129	69
2007	171.094.564	113.622.381	66

Ancak bu tablo, yukarıda belirtilen eleştirilerin doğru olduğunu göstermiyor. Zira, bu görüşü ifade edenler, Türkiye’de dolaylı vergilerin payının % 70 olduğunu söyledikten hemen sonra, aynı oranın Avrupa ve OECD ülkelerinde % 30 olduğunu, yani Türkiye’deki durumun tam tersi olduğunu ileri sürüyorlar. İşte tam da bu noktada ciddi bir hata yapılıyor.

Zira, gerek Avrupa Birliği’nde gerekse de OECD’de vergi gelirleri kavramına sosyal güvenlik primleri de dahil ediliyor. Bir başka deyişle, işçi ve işverenler tarafından sosyal güvenlik sistemine ödenen primler vergi olarak kabul ediliyor ve vergi istatistikleri de bu

baz üzerinden hesaplanıyor. Buna göre, Avrupa Birliği ve OECD ülkelerinde toplam vergi gelirleri kavramı aşağıdaki üç vergi grubunu kapsıyor;

- a- Dolaylı Vergiler
- b- Dolaysız Vergiler
- c- Sosyal Güvenlik Primleri

Bu nedenle, Türkiye'nin vergi gelirlerini ve vergi yapısını Avrupa ve OECD ülkeleri ile karşılaştırabilmek için sosyal güvenlik prim gelirlerini de vergi geliri olarak mutlaka dikkate almamız gerekiyor. Aksi durumda, yapılacak karşılaştırmalar hatalı, bilimsellikten uzak ve yanıltıcı olacaktır.

Buna göre, dolaylı vergi payı hesaplamasını sosyal güvenlik primleri ile beraber yaptığımızda Tablo 2'deki sonuçlara ulaşıyoruz.

Tablo 2 (1.000 YTL)

Yıl	Toplam Vergi Gelirleri (a)	Sosyal Güvenlik Primleri (b)	Toplam Vergi Gelirleri (Sosyal Güvenlik Primleri Dahil) (c=a+b)	Dolaylı Vergiler* (d)	Dolaylı Vergilerin Toplam Vergi Gelirlerindeki Payı (%) (d/c)
2003	84.316.168	21.178.425	105.494.593	56.505.655	53,5
2004	101.038.904	27.423.675	128.462.579	69.891.747	47,7
2005	131.948.778	30.883.672	162.832.450	80.429.945	49,3
2006	151.271.701	41.619.875	192.891.576	94.077.988	48,7
2007	171.094.564	44.051.677	215.146.241	100.943.106	46,9

*Dolaylı Vergiler; Dahilde Alınan Mal ve Hizmet Vergileri, Uluslararası Ticaret ve Muamelelerden Alınan Vergiler, Damga Vergisi ve Harçların toplamıdır. Dolaylı Vergi Tutarlarının Tablo 1'e göre farklı olmasının nedeni, Tablo 2'de OECD dolaylı vergi tanımının baz alınmasıdır.

Tablo 2'de açıkça görüldüğü üzere, Türkiye'de dolaylı vergilerin toplam vergi gelirleri içindeki payı, iddia edildiği gibi % 70 değil % 50 seviyelerinde. Söz konusu oran 2003 yılında % 53,5 iken 2007 itibariyle % 46,9 olarak gerçekleşmiştir. Avrupa Birliği ve OECD bazlı olarak yapılan bu hesaplama göre son beş yılda dolaylı vergilerin toplam vergi gelirleri içindeki payı gerilemiştir.

3. Türkiye'deki Dolaylı Vergi Payının Avrupa Birliği ve OECD Ülkeleri ile Karşılaştırılması

Avrupa Birliği ve OECD bazlı hesaplama göre 2007 yılı itibariyle Türkiye'de dolaylı vergilerin toplam vergi gelirlerindeki payı % 46,9'dur. Avrupa Birliği ve OECD ülkelerindeki dolaylı vergi payları ise aşağıda yer almaktadır.

Tablo 3'te mal ve hizmetlerden alınan dolaylı vergilerin toplam vergi gelirleri içindeki payları 1965 – 2005 dönemine ilişkin olarak OECD üyesi 30 ülke için gösterilmiştir. Söz konusu oran OECD ortalamasında 1975'ten bu yana % 32 seviyesindedir. En yüksek oran % 56,7 ile Meksika'ya, en düşük oran ise % 17,4 ile Amerika Birleşik Devletleri'ne aittir.

Türkiye OECD üyesi ülkeler arasında Meksika'dan sonra en yüksek dolaylı vergi payına sahip ikinci ülke konumundadır. Ancak söz konusu oran iddia edildiği gibi % 70 değil, % 50

seviyesindedir. Diğer taraftan, bu oran Türkiye’de son beş yıllık dönemde gerilemiş ve 2007 yılsonu itibariyle % 46,9’a kadar düşmüştür.

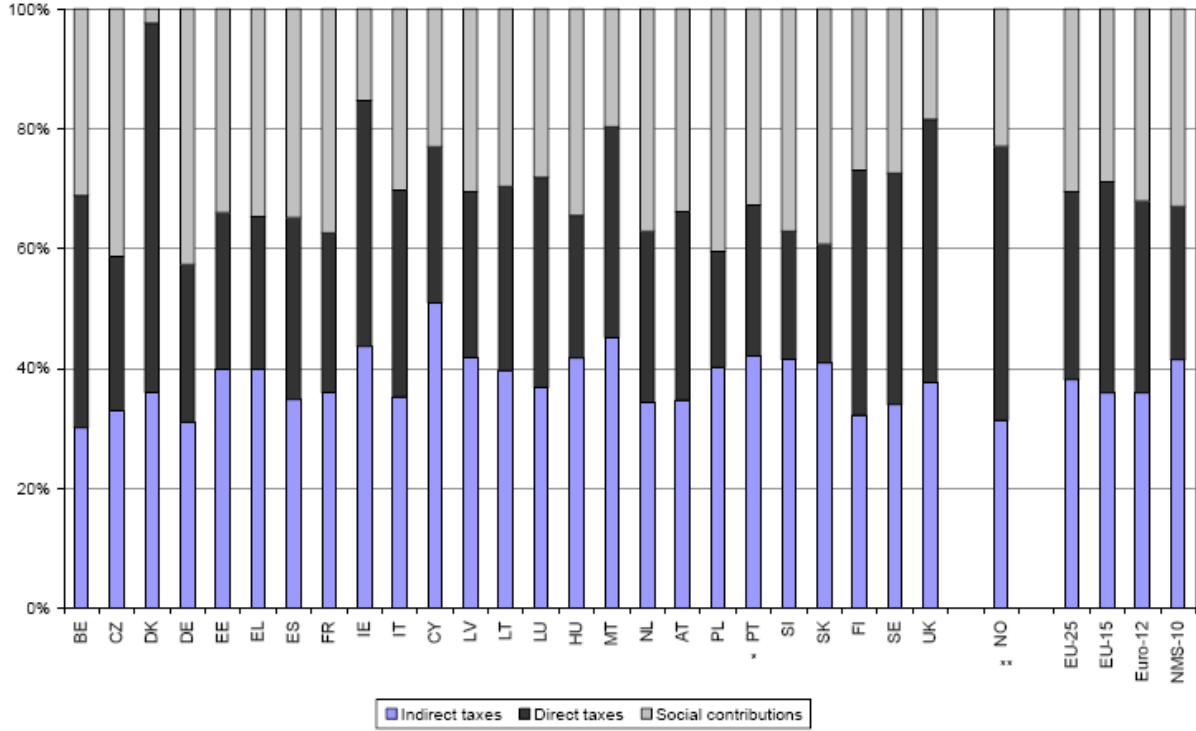
Dolaylı Vergilerin Toplam Vergi Gelirleri İçindeki Payı (%)										
	1965	1970	1975	1980	1985	1990	1995	2000	2004	2005
Kanada	40.5	31.7	32.0	32.6	31.8	25.8	25.4	24.2	25.8	25.4
Meksika				51.2	64.8	55.3	53.9	53.0	55.5	56.7
ABD	22.8	20.0	19.5	17.6	18.8	17.4	18.0	16.1	18.2	17.4
Avustralya	34.7	32.0	29.3	31.1	32.8	27.8	29.0	28.7	28.5	27.8
Japonya	26.2	22.4	17.3	16.3	14.0	13.7	15.8	19.3	20.0	19.4
Kore			61.1	62.7	59.5	46.7	43.1	38.3	36.3	34.3
Yeni Zelanda	27.9	27.2	24.2	22.3	23.1	33.6	33.4	34.7	33.8	32.1
Avusturya	37.4	37.4	34.5	31.5	32.6	31.5	28.0	28.2	28.2	28.4
Belçika	37.2	35.8	27.4	27.2	25.4	26.5	25.7	25.3	25.0	25.3
Çek Cum.							32.2	31.6	31.2	31.3
Danimarka	41.4	38.8	34.3	37.5	34.3	33.0	32.1	32.1	32.6	32.2
Finlandiya	42.5	39.6	31.9	35.3	33.9	32.5	30.2	29.0	31.7	31.3
Fransa	38.4	38.1	33.3	30.4	29.7	28.4	27.3	25.7	25.5	25.3
Almanya	33.0	31.8	26.9	27.1	25.7	26.7	28.0	28.1	29.2	29.0
Yunanistan	48.8	48.2	46.8	41.2	42.7	44.5	41.3	35.3	35.5	34.6
Macaristan							40.6	40.5	40.8	39.7
İzlanda	62.7	61.3	63.0	59.9	61.1	51.3	48.7	44.8	41.1	40.4
İrlanda	52.6	52.4	46.5	43.7	44.4	42.3	39.8	38.3	37.8	37.8
İtalya	39.5	38.7	29.4	26.5	25.4	28.0	27.3	27.9	26.4	26.4
Lüksemburg	24.7	20.5	20.9	21.5	24.3	24.8	26.7	27.2	29.9	28.8
Hollanda	28.6	27.8	24.2	25.2	25.6	26.4	27.2	29.1	32.0	31.7
Norveç	41.1	42.8	37.6	35.3	37.5	35.5	38.6	31.8	29.3	27.9
Polonya							35.2	36.3	37.2	36.7
Portekiz	47.6	47.2	42.6	46.5	43.7	44.2	40.8	37.5	39.3	39.3 *
Slovak Cum.								36.1	38.5	39.7
İspanya	40.8	35.9	24.2	20.7	28.7	28.4	28.6	29.6	28.1	28.0
İsveç	31.2	28.2	24.3	24.0	26.6	25.0	27.8	24.6	26.2	26.1
İsviçre	34.2	30.2	22.4	23.0	21.9	21.2	21.9	22.5	23.7	23.6
Türkiye	53.9	49.4	41.3	25.6	36.0	27.9	37.6	42.0	47.7	49.3
İngiltere	33.1	28.8	25.0	29.2	31.5	31.1	35.3	31.9	31.9	30.3
OECD Toplam	38.4	36.1	32.8	32.5	33,7	31,9	32,4	31,7	32,2	31,9

KAYNAK: OECD, REVENUE STATISTICS OF OECD MEMBER COUNTRIES,PARIS,2007 (TABLE 25)

OECD tarafından hazırlanan Tablo 3 Gelir İdaresi Başkanlığı’nın internet sitesinde de yayınlanmaktadır. Ancak, buna rağmen Türkiye’de dolaylı vergilerin OECD ülkelerinin tam aksine % 70 seviyesinde olduğu şeklinde yapılan açıklamalar, bu tür açıklamaların yeterli araştırma ve incelemeye dayanmadan yapıldığını göstermektedir.

Tablo 4’te ise Avrupa Birliği ülkelerinde vergi gelirlerinin yapısı görülmektedir. Buna göre, 2004 yılı itibariyle AB 25 ortalamasında toplam vergiler içinde dolaylı vergilerin payı yaklaşık % 40, dolaysız vergilerin payı % 30 ve sosyal güvenlik primlerinin payı da % 30’dur.

Tablo 4. AB 25 ülkelerinde ana vergi sınıflarına göre vergi gelirlerinin yapısı 2004



Yukarıdaki tablolarda görüldüğü üzere, dolaylı vergilerin toplam vergiler içindeki payı Avrupa Birliği ülkelerinde ortalama % 40, OECD ülkelerinde ortalama % 32 ve Türkiye’de % 46,9 seviyesindedir. Tamamen resmi ve sayısal verilere dayanan bu tablo, çalışmamızın başında sözü edilen % 70 oranına dayalı olarak yapılan değerlendirmelerin hatalı olduğunu açıkça göstermektedir.

4. Dolaylı-Dolaysız Vergi Dağılımında Dünya Trendi

Dolaylı vergiler ile dolaysız vergilerin toplam vergi gelirleri içindeki payına ilişkin dünya genelindeki eğilim de Avrupa Birliği ve OECD’ye paralel bir görünüm arz etmektedir. IMF tarafından hazırlanan Tablo 5’te gelir ve kar payları üzerinden alınan vergilerin toplam vergi gelirleri içindeki payı 2002 – 2004 yılları ortalamaları baz alınarak gösterilmiştir.

Tabloda yer alan her bir nokta bir ülkeyi temsil etmektedir. Her bir ülkede gelir ve kar payları üzerinden alınan vergilerin toplam vergi gelirleri içindeki oranı, o ülkenin kişi başı milli geliri ile karşılaştırılmıştır.

Buna göre, dünya ekonomilerinde toplam vergi gelirleri içerisinde, dolaylı vergiler ile dolaysız vergilerin dağılımına bakıldığında, gelişmişlik düzeyi yükseldikçe dolaylı vergilerin payının azaldığı, gelir ve kar payları üzerinden alınan dolaysız vergilerin payının arttığı görülmektedir.

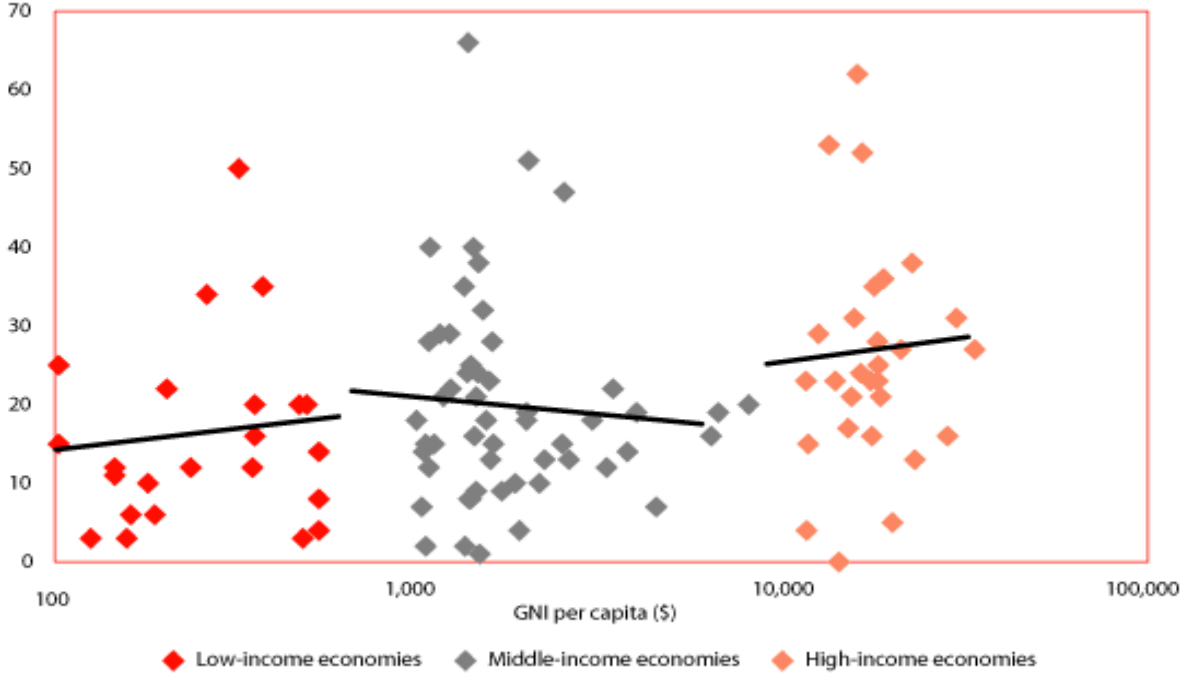
Tablo 5’te görüldüğü üzere, kişi başına milli gelirin 1.000 doların altında olduğu ülkelerde, dolaysız vergilerin toplam vergi gelirleri içindeki payı % 15 seviyelerindedir. Bu oran, kişi

başına milli gelirin 1.000 – 10.000 dolar arasında değiştiği ülkelerde % 20, kişi başına milli gelirin 10.000 doların üzerinde olduğu ülkelerde ise % 25 seviyelerindedir.

Bu durum, gelişmiş ülkelerin gelir üzerinden alınan vergilere ağırlık verirken, az gelişmiş ülkelerin mal ve hizmetler üzerinden alınan vergilere odaklandığını göstermektedir. Bu gerçekten hareketle, dolaylı-dolaysız vergi dağılımının bir ülkenin gelişmişlik seviyesinin bir işareti olduğu da söylenebilir.

Tablo 5

Taxes on income and capital gains as a share of revenue, 2002–04 (%)



High-income economies prefer to tax income and property. Low-income economies tend to rely on indirect taxes on international trade and goods and services. But in all groups there are exceptions.

5. Sonuç: Türkiye’de Dolaylı Vergilerin Toplam Vergi Gelirlerindeki Payı % 46,9’dur.

Ülkemizde dolaylı vergilerin toplam vergiler içindeki payı son dönemde giderek artan bir şekilde tartışma konusu yapılmaktadır. Türkiye’de dolaylı vergi yükünün çok yüksek olduğu, dolaylı vergilerin toplam vergi gelirleri içindeki payının % 70 seviyesinde bulunduğu, hâlbuki Avrupa Birliği ve OECD ülkelerinde bu oranın Türkiye’dekinin tam tersine % 30 civarında olduğu ifade edilmektedir.

Ancak, çalışmanın önceki bölümlerinde detaylı olarak açıklandığı üzere, dolaylı vergilerin toplam vergi gelirleri (sosyal güvenlik primleri dahil) içindeki payı 2007 yılı itibariyle, iddia edildiği gibi % 70 değil, % 46,9’dur. Bunun da ötesinde son beş yıllık dönemde söz konusu oranın % 53,5’ten % 46,9’a gerilediği görülmektedir.

Bununla birlikte, söz konusu oranın OECD ortalaması olan % 32’nin üzerinde olduğu da bir gerçektir. Ancak bu durum yine iddia edildiği gibi dolaylı vergi oranlarının yüksekliği ile de ilgili değildir. Zira Türkiye’deki dolaylı vergi oranları, örneğin % 18 olan KDV oranı OECD ortalamaları seviyesindedir. Ülkemizde dolaylı vergilerin toplam vergilerdeki payının yüksek olmasının nedenlerine bakıldığında başlıca iki önemli sonuca varılacaktır.

Bunlardan birincisi kayıt dışı ekonomidir. Türkiye’de dolaylı vergilerin oranının OECD ortalamasının üstünde olmasına rağmen toplam vergi gelirlerinin GSYİH’ya oranının OECD ortalamasının altında kalması da aynı gerçeği göstermektedir. Bir başka deyişle, Türkiye’de üretilen GSYİH’nın bir bölümü kayıt dışındadır ve vergilendirilememektedir.

İkinci önemli neden ise sosyal güvenlik prim gelirlerinin düşük olmasıdır. Sosyal güvenlik prim gelirlerinin toplam vergi gelirleri içindeki payında 2005 yılı OECD ortalaması % 25,6 iken, Türkiye’de bu oran % 22,4’tür. Bu durum, Türkiye’de sosyal güvenlik prim gelirlerinin yeterli düzeyde olmadığını göstermektedir. Bunun da en önemli nedeni kayıt dışı işgücü istihdamıdır. Ülkemizde halen işgücünün yaklaşık % 50’si kayıt dışındadır ve dolayısıyla kayıt dışı çalışanlardan alınamayan sosyal güvenlik primleri nedeniyle toplam vergi gelirleri düşük çıkmakta ve buna bağlı olarak dolaylı vergilerin toplam vergiler içindeki payı da yüksek kalmaktadır.

Yapılması gereken, öncelikle teşhisi doğru koymak, ardından etkin çözüm yollarını devreye sokmaktır. Bu anlamda, ülkemizde son dönemde önemli adımlar atılmış, sosyal güvenlik reformu hayata geçirilmiş ve vergiyi tabana yayarak kayıt dışı ekonomiyi kayıt altına alacak çalışmalara hız verilmiştir. Ancak, veriler Türkiye’nin önünde alması gereken uzun bir yol olduğunu göstermektedir.

Kaynakça:

- 1- www.maliye.gov.tr
- 2- www.gib.gov.tr
- 3- www.sgk.gov.tr
- 4- www.imf.org
- 5- www.oecd.org